

V 1.1



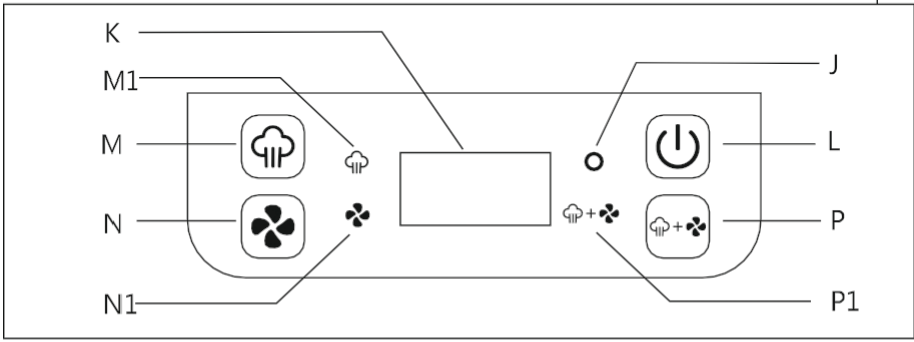
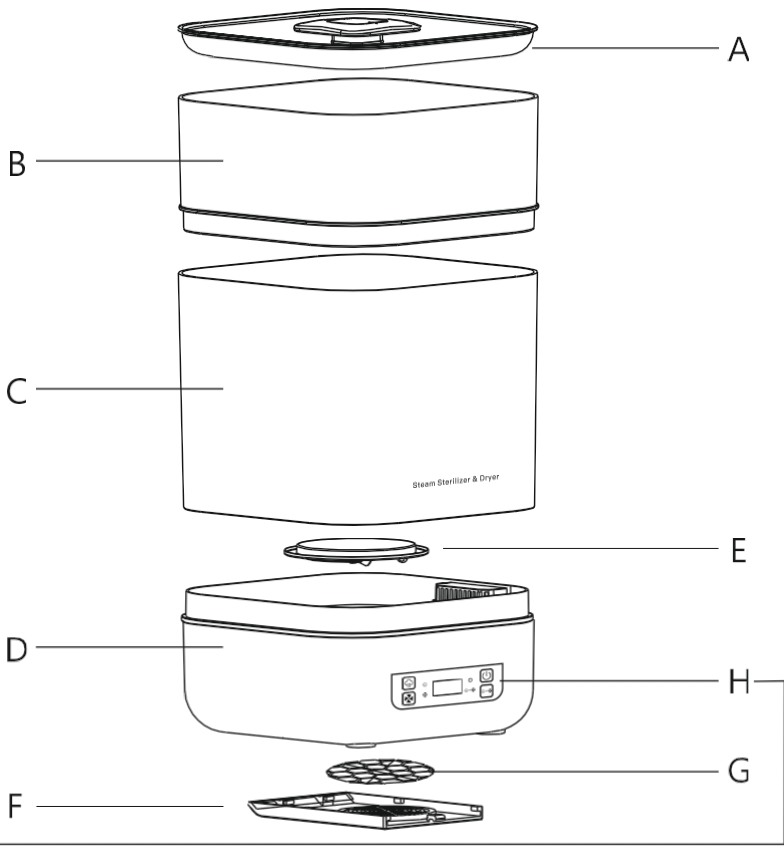
## INSTRUTO

encontrar-nos em  
[www.Morelli.euC](http://www.Morelli.euC)



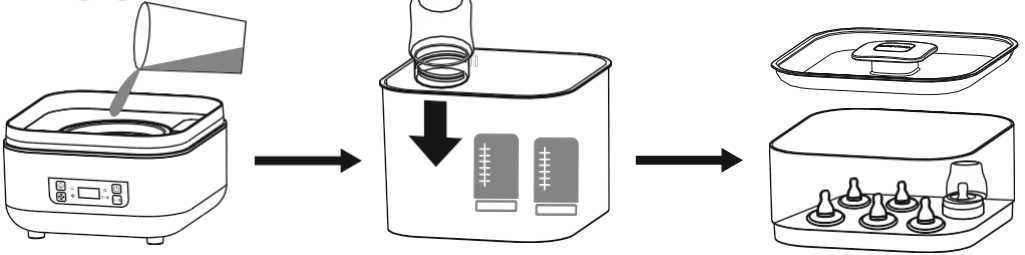


1



2

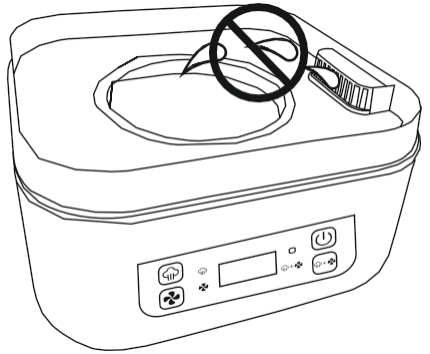
100 ml



3



4



# ¡ IMPORTANTE: LER COM ATENÇÃO E GUARDAR PARA CONSULTA FUTURA.

## REQUISITOS DE SEGURANÇA

### AVISOS!

1. Manter o aparelho e o cabo de alimentação fora do alcance das ! Não deixar o cabo de alimentação pendurado na borda da mesa ou bancada onde o aparelho está colocado!
  2. As crianças não devem brincar com o esterilizador - o esterilizador não é um brinquedo!
  3. Antes de ligar o aparelho, verificar se a tensão indicada no aparelho corresponde à tensão de rede local.
  4. Não o aparelho se a ficha, o cabo de alimentação ou o próprio aparelho estiverem danificados. Se o cabo de alimentação estiver danificado, deve ser substituído por um novo.  
um centro de assistência autorizado.
  5. Desligue o aparelho e retire a ficha da tomada antes de o substituir acessórios ou peças de manuseamento que se movem durante o funcionamento. Não existem peças sobresselentes no esterilizador elétrico a vapor. Não tente abrir, fazer manutenção ou reparar o esterilizador elétrico por si próprio.
  6. O aparelho fica muito quente durante a esterilização e pode causar queimaduras se for tocado.
  7. Cuidado com o vapor quente que sai do orifício da tampa ou ao retirar a tampa. O vapor pode provocar queimaduras.  
- Não tocar na base, nos cestos e na tampa durante ou logo após a esterilização, pois estão muito quentes! Levantar a tampa apenas pela pega!
  9. Nunca mover ou abrir o aparelho quando este estiver em funcionamento ou quando a água no seu interior ainda estiver quente.
  10. Nunca colocar objectos em cima do aparelho quando este estiver em funcionamento.
  11. Utilizar apenas água sem aditivos.
  12. Não colocar lixívia ou outros produtos químicos no aparelho.
  13. Esterilize apenas biberões e outros artigos que sejam adequados para esterilizadores. Consulte o manual do utilizador dos artigos que pretende esterilizar para se certificar de que são seguros para a esterilização.
  14. Se pretender interromper o processo de esterilização (ou outro processo seleccionado), desligue o aparelho da tomada eléctrica ou prima sem soltar o botão de alimentação durante 3 segundos.
  15. Este aparelho destina-se exclusivamente a uso doméstico.
- Atenção!
16. Não devem ser utilizados acessórios não autorizados pelo fabricante!
  17. Não exponha o dispositivo a temperaturas elevadas ou à luz solar direta.
  18. Deixe sempre o aparelho arrefecer antes de o deslocar ou de o guardar.
  19. Não esterilizar objectos demasiado pequenos para passarem pelos orifícios do fundo do cesto.
  20. Nunca colocar objectos diretamente sobre o elemento de aquecimento quando o aparelho estiver ligado.
  21. Não utilize o aparelho se este tiver caído ou estiver danificado. Leve-o a um centro de assistência autorizado para reparação.



22. Colocar e utilizar o aparelho sempre sobre uma superfície horizontal, plana e estável.
23. Não colocar o aparelho sobre uma superfície quente.
24. Após a utilização e depois de o aparelho ter arrefecido, deitar sempre fora a água restante.
25. As condições ambientais, como a temperatura e a altitude, podem afetar o desempenho deste dispositivo.
26. Não permitir que as crianças efectuem a limpeza ou a manutenção do aparelho.
27. Desligue sempre o aparelho da tomada se este for deixado sem vigilância.
28. Este aparelho pode ser utilizado por pessoas com capacidades físicas ou mentais reduzidas ou com falta de experiência e conhecimentos, desde que tenham recebido supervisão ou instruções sobre a utilização do aparelho de forma segura e que compreendam os perigos envolvidos.
29. Nunca utilizar o aparelho sem água.
30. Nunca deitar água no aparelho quando este estiver ligado à .
31. Não colocar o aparelho de trabalho sobre superfícies e prateleiras metálicas.
32. Não tocar no dispositivo de comando com as mãos molhadas.
33. Não permitir que as crianças brinquem com os componentes da embalagem (por exemplo, sacos de plástico, cartão, esferovite) - perigo de asfixia!
- 34. ATENÇÃO! NÃO DEIXAR ENTRAR ÁGUA NA ABERTURA DA MÁQUINA DE SECAR ROUPA!**

**Os danos no aparelho causados pela entrada de água através deste orifício não estão cobertos pela garantia! Figura 4**

Radiação electromagnética (EMF)

Este dispositivo está em conformidade com os regulamentos e todas as normas aplicáveis relacionadas com a exposição à radiação electromagnética.

### Peças - Foto 1

- A - Tampa com pega
- B - Cesto pequeno
- C - Cesto grande
- D - Base
- E - Placa de aquecimento
- F - Tampa do filtro
- G - Filtro
- H - Painel de controlo

### Informações sobre os materiais

Este produto está em conformidade com os requisitos das normas de segurança internacionais relevantes e as informações sobre o material são explicadas de seguida:

- A- Tampa com pega - Polipropileno PP
- B- Cesto pequeno - Polipropileno PP
- C - Cesto grande - Polipropileno PP
- D - Base - Polipropileno PP
- E - Placa de aquecimento -Aço inoxidável

# Es e ifi açõ es té cnicas

Proteção contra choques eléctricos: Classe I Tensão nominal: 220V - 50Hz  
Potência de aquecimento: 600W  
Potência de secagem: 160W  
Capacidade: Nível máximo de água 100ml

## Funções do painel de controlo - Photo Ip

J - Luz indicadora

K - Indicação da hora

L - Botão : ligar primeiro à fonte de . Tocar no botão para ligar o aparelho. O ecrã mostra: PODE APORA SELECIONAR UM DOS SEGUINTE BOTÕES  
de função para começar a trabalhar com o aparelho.

M - Modo de esterilização: tocar no botão de desinfeção, o indicador M1 pisca 3 vezes e depois fica aceso. O aparelho entra no modo de desinfeção durante 10 minutos e o visor mostra: 10

N - ja Modo de secagem: tocar no botão, o indicador N1 pisca 3 vezes e depois fica aceso. O aparelho entra no modo de secagem durante 40 minutos e o ecrã mostra: 40

P -+ - Modo automático: tocar no botão, o indicador P1 pisca 3 vezes e depois fica aceso. O aparelho começa a funcionar no modo de desinfeção durante 10 minutos e depois entra automaticamente no modo de secagem durante 40 minutos. O visor mostra: -En

### Nota

O tempo de desinfeção predefinido é de 10 minutos. Se for adicionada pouca água e a água evaporar em menos de 10 minutos, o dispositivo de segurança pára automaticamente o aparelho! Se for selecionado o modo automático, o aparelho entra diretamente no modo de secagem após o modo de esterilização.

## P e pa razão para utilização

Preparação para a esterilização.

Antes de colocar os objectos a esterilizar no esterilizador, limpe-os cuidadosamente à mão com água quente e um pouco de detergente.

## Utilizar o

**@ Dicas: Quando utilizar o aparelho pela primeira vez, recomendamos que o deixe efetuar um processo de esterilização com os cestos vazios !!!!**

**Nota: Demora cerca de 4 minutos a aquecer e cerca de 6 minutos a esterilizar.**

1. Por exemplo, utilize um biberão limpo e deite exatamente 100 ml água da torneira diretamente no reservatório de água na base (Figura 2).

2. Colocar o cesto grande sobre a base. Coloque os biberões com o gargalo virado para baixo no cesto grande e as tampas dos biberões, os anéis de rosca e as tetinas no cesto pequeno. Nota: Ao encher o cesto pequeno, colocar as tetinas no fundo, colocar as argolas de rosca soltas nas tetinas e colocar as tampas dos biberões soltas em cima das argolas de rosca.

3. Colocar o cesto pequeno em cima do cesto grande. Nota: Certifique-se de que todas as peças a esterilizar estão completamente desmontadas e coloque-as no cesto com as aberturas viradas para baixo para evitar que se de água.

Atenção: Coloque apenas artigos adequados para esterilização no esterilizador! Não esterilize artigos que estejam cheios de líquido, como, por exemplo, mordedores com líquido de refrigeração!

4. Colocar a tampa no cesto pequeno.

5. Introduzir a ficha na tomada.

6. Tocar no botão de alimentação "L" para ligar o aparelho. Em seguida, seleccionar a função pretendida (secção Funções do painel de controlo). Quando o processo de esterilização estiver concluído, o aparelho desliga-se automaticamente.

7. Quando o aparelho tiver arrefecido completamente, retire as tampas do cesto pequeno e do cesto grande e seque-os.

8. Deixe o aparelho arrefecer completamente durante cerca de 10 minutos antes de o voltar a utilizar.

Nota: O dispositivo permanece inativo durante 10 minutos após ciclo de esterilização para permitir que arrefeça antes da utilização seguinte.

Neste momento, só é possível seleccionar o modo de secagem.

Se pretender interromper o de esterilização (ou outro processo seleccionado), desligue o aparelho da tomada eléctrica ou prima sem soltar o botão de alimentação durante 3 segundos.

## Li pé para

**Não utilize produtos de limpeza abrasivos ou agressivos (por exemplo, lixívia) ou uma esponja com uma superfície abrasiva para limpar este aparelho.**

NUNCA mergulhe a base, o cabo de alimentação ou a ficha em água ou qualquer outro líquido! Nota: O esterilizador não pode ser lavado na máquina de lavar loiça. Os cestos e a tampa podem ser lavados em água quente com um pouco de detergente líquido.

1. Desligue sempre o aparelho da tomada antes de o limpar e deixe-o arrefecer.

2. Limpar a base com um pano húmido.

3. Lave as outras peças em água quente com um pouco de detergente líquido.

Nota: Após a limpeza, guarde o esterilizador num local limpo e seco.

4. Abrir a tampa do filtro "F" na parte inferior do aparelho e limpar o filtro "G" com água fria e deixá-lo secar antes de o voltar a instalar.



## Descalcificação

Durante a utilização do esterilizador, podem aparecer pequenas manchas no elemento de aquecimento da base (Foto 3). Trata-se da acumulação de calcário. Quanto mais dura for a água, mais rapidamente se formam incrustações. Descalcifique o esterilizador pelo menos uma vez em cada 1 a 2 semanas para garantir um funcionamento eficiente.

1. Deite 80 ml/2,7 oz de vinagre branco (5% de ácido acético) e 20 ml/0,7 oz de água no reservatório de água.

2. Deixar a solução no reservatório de água até que o calcário se dissolva.

3. Esvaziar o depósito de água com uma esponja, depois passar novamente uma esponja com água limpa, limpar e secar.

## Re iclagem

Este símbolo significa que o produto não pode ser eliminado com os resíduos domésticos normais (2012/19/UE).

Cumpra os regulamentos do seu país relativos à recolha selectiva de equipamento eléctrico e eletrónico. A eliminação correcta ajuda a evitar potenciais consequências negativas para o ambiente e para a saúde humana.







Producer/Fabricante/Produttore/  
Fabricant / Κατασκευαστής / المصنع /  
Hersteller / Výrobce / Gyártó/  
Производитель/Производитель/  
Proizvođač/Fabrikant/Prodhuesi/  
Üretici/Producent/Producător:  
NINGBO YOUHE  
MOTHER&BABY PRODUCTS CO.,LTD.  
Zhejiang, China



Производител:  
NINGBO YOUHE MOTHER&BABY  
PRODUCTS CO.,LTD. Zhejiang, China

importer/Importador/Importatore/  
Importateur/Εισαγωγέας/ المورد /  
Importeur/Dovozce/Importör/  
/Увозник/ИмпортерUvoznik/Importeur/  
Importues/Ihracatçı/Importer/  
Importator:Didis Ltd.  
Bulgaria, Shumen, 6 Trakia-iztok Street  
Phone: +359 54 850 830  
e-mails: home.market@didis-ltd.com;  
export@didis-ltd.com

Вносител:Дидис ООД  
България, Шумен, "Тракия-изток" 6  
Тел. +359 54 850 830  
e-mails: home.market@didis-ltd.com;  
export@didis-ltd.com