

**IMPORTANTE! LER ATENTAMENTE E  
GUARDAR O MANUAL PARA FUTURAS  
CONSULTAS!**

**MANUAL DE INSTRUÇÕES  
PARA UTILIZAÇÃO DE  
APARELHOS ELÉCTRICOS  
BERÇO - BALOIÇO "OÁSIS"**

**OASIS**  
bouncer



Este produto **chipolino** é produzido em conformidade com os requisitos da Diretiva 2001/95/UE relativa à segurança dos produtos e da Diretiva 2009/48/UE relativa à segurança dos brinquedos do Parlamento Europeu e a norma europeia EN 12790-1:2023 "Artigos de puericultura. Berços Reclinados Berços Reclinados Para Crianças Até Quando Começam a Tentar Sentar-se" e EN 16232:2013:2013+A2:2023 "Artigos de uso e cuidado das crianças - Baloios para bebés" a lei de proteção do consumidor.

**SIGA TODOS OS AVISOS, INSTRUÇÕES E RECOMENDAÇÕES DESTE  
MANUAL PARA GARANTIR A UTILIZAÇÃO SEGURA DESTE PRODUTO:**

**CUIDADO! AVISOS!**

- ❖ **ATENÇÃO!** NUNCA DEIXAR A CRIANÇA SEM VIGILÂNCIA!
- ❖ **ATENÇÃO!** INTERROMPER A UTILIZAÇÃO DO PRODUTO QUANDO A CRIANÇA COMEÇAR A LEVANTAR-SE OU A PESAR MAIS DE 9 KG!
- ❖ **AVISO!** NUNCA UTILIZAR ESTE PRODUTO NUMA SUPERFÍCIE ELEVADA (por exemplo, uma mesa)!
- ❖ **ATENÇÃO!** UTILIZAR SEMPRE O SISTEMA DE RETENÇÃO!
- ❖ **ATENÇÃO!** NUNCA UTILIZAR A BARRA DE BRINQUEDOS PARA TRANSPORTAR O PRODUTO!
- ❖ **ATENÇÃO!** NÃO DESLOCAR NEM LEVANTAR ESTE PRODUTO COM O BEBÉ NO SEU INTERIOR!
- ❖ **AVISO!** NÃO DEIXAR AS CRIANÇAS BRINCAREM COM ESTE PRODUTO!
- ❖ **ATENÇÃO!** COLOQUE O VOLUME DO SOM NO MÍNIMO QUANDO UTILIZAR AS FUNÇÕES MUSICAIS DO BERÇO, PARA PROTEGER A AUDIÇÃO DO BEBÉ!
- ❖ **ATENÇÃO!** MANTER AFASTADO DO FOGO!
- ❖ **ATENÇÃO!** ESTE PRODUTO CONTÉM UMA PILHA TIPO MOEDA. UMA PILHA TIPO MOEDA PODE CAUSAR QUEIMADURAS QUÍMICAS INTERNAS GRAVES SE FOR INGERIDA!
- ❖ **ATENÇÃO!** ELIMINAR IMEDIATAMENTE AS PILHAS USADAS. MANTER AS PILHAS NOVAS E USADAS LONGE DO ALCANCE DAS CRIANÇAS. SE PENSA QUE AS PILHAS PODEM TER SIDO ENGOLIDAS OU COLOCADAS EM QUALQUER PARTE DO CORPO, PROCURE IMEDIATAMENTE ASSISTÊNCIA MÉDICA.
- ❖ Nunca deixar a criança dormir neste produto. Este produto não substitui uma cama de grades ou um berço. Se a criança adormecer, deve ser colocada numa cama de grades ou num berço adequado.
- ❖ É necessária a montagem por um adulto!
- ❖ Para ser utilizado em bebés até aos 6 meses de idade.
- ❖ Todas as acções relacionadas com a energia - ligar, desligar, substituir ou carregar pilhas - devem ser realizadas apenas por adultos.
- ❖ Para ser utilizado por uma criança de cada vez!
- ❖ Os cintos de segurança não devem estar torcidos, gastos ou danificados.
- ❖ Não utilizar o produto se houver componentes partidos ou em falta!
- ❖ Utilize apenas o adaptador AC/DC, fornecido pelo fabricante.
- ❖ Verifique regularmente se o adaptador AC/DC está a funcionar c o r r e t a m e n t e . Se encontrar algum dano, deixe de o utilizar o adaptador.
- ❖ Não utilizar peças sobresselentes ou outros componentes que não sejam fornecidos pelo fabricante!
- ❖ O fabricante não assume qualquer responsabilidade no caso de o utilizador ter utilizado peças sobresselentes diferentes das do tipo aprovado ou do recomendado pelo produtor.
- ❖ Não efetuar alterações ou modificações na estrutura ou na parte eléctrica! Se necessário, contactar o revendedor ou um serviço autorizado para aconselhamento e reparação.
- ❖ Utilizar o produto apenas para o fim a que se destina!
- ❖ Não carregar objectos em cima do produto para não danificar a sua construção ou o assento em tecido.
- ❖ Não atar cordas ou fios ao produto para evitar o risco de asfixia!
- ❖ Não permitir a presença de crianças com menos de 3 anos antes de a montagem estar concluída, para evitar que tenham acesso a peças pequenas ou desmontadas!



- ❖ Manter a embalagem de nylon afastada das crianças para evitar o risco de asfixia!

## IMPORTANTE! AVISOS E DIRECTRIZES PARA A UTILIZAÇÃO DE PILHAS

- ❖ Fixe sempre a tampa do compartimento das pilhas depois de as ter colocado.
- ❖ Não deixar que as crianças tenham acesso às pilhas ou brinquem com elas!
- ❖ Introduzir apenas pilhas do tipo e da voltagem indicados.
- ❖ Não utilizar pilhas de tipos diferentes.
- ❖ Não misturar pilhas usadas com pilhas novas.
- ❖ Siga a polaridade indicada no compartimento das pilhas.
- ❖ Retirar as pilhas danificadas ou gastas.
- ❖ Retire as pilhas quando não estiver a utilizar o produto.
- ❖ Não carregar pilhas não recarregáveis.
- ❖ Não deitar as pilhas em fogo aberto. Não desintegrar as pilhas.

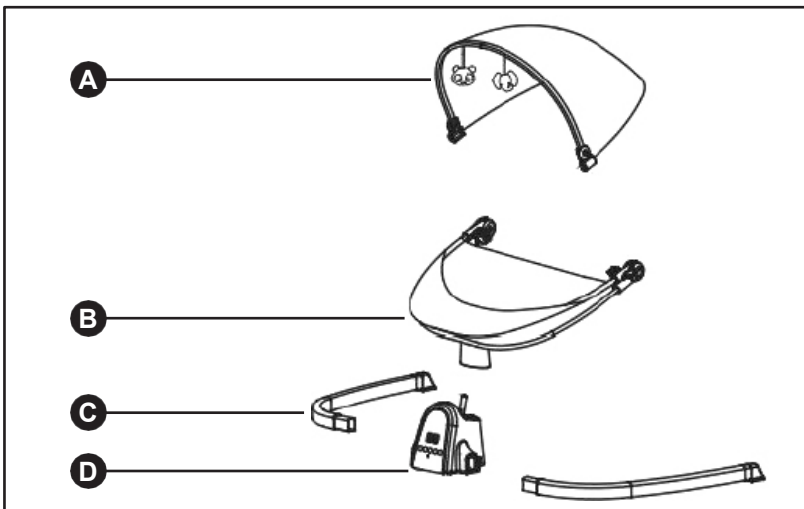
**ATENÇÃO!** Os resíduos das pilhas gastas ou inutilizáveis devem ser eliminados separadamente. Não deite as pilhas fora juntamente com o lixo doméstico. Deite fora as pilhas nos locais designados para o efeito.



## CARACTERÍSTICAS DO PRODUTO

- ❖ O berço é adequado até a criança começar a levantar-se.
- ❖ Utilize o baloço para bebés e crianças muito pequenas, dos 0 aos 6 meses, que não consigam sentar-se sozinhas e que não pesem mais de 9 kg.
- ❖ Arnês de segurança;
- ❖ Regulação do encosto em 3 posições;
- ❖ Peluches;
- ❖ **FUNÇÕES:**
  - Função de berço com 5 velocidades
  - Temporizador: 8 minutos, 15 minutos, 30 minutos
- ❖ Melodias;
- ❖ Fonte de alimentação: com adaptador AC: 100-240V ~ 50/60Hz e DC: 5-6 V--- 1.0A;
- ❖ Fonte de alimentação com pilhas: 4 pcs tipo AA/1,5V (LR6); não incluídas.
- ❖ Pilha do controlo remoto: 1 unidade, tipo CR2025. Não incluída.

## PEÇAS PRINCIPAIS



**A - Dossel com rede e peluches - 1 peça.**  
**B - Conjunto de assento - 1 peça.**

**C - Braço de base - 2 pcs.**  
**D - Painel de controlo - 1 unid.**

## INSTRUÇÕES DE MONTAGEM

**IMPORTANTE!** SEGUIR RIGOROSAMENTE AS INSTRUÇÕES DE UTILIZAÇÃO E OS PASSOS DE MONTAGEM INDICADOS NAS FIGURAS DO PRESENTE MANUAL.

**ATENÇÃO!** VERIFICAR SE A FIXAÇÃO ESTÁ SEGURA APÓS CADA ETAPA DE MONTAGEM!

**ATENÇÃO!** QUANDO UMA ETAPA DE MONTAGEM ESTÁ CONCLUÍDA, É NORMALMENTE ACOMPANHADA DE UM ESTALIDO!

**ATENÇÃO!** CERTIFICAR-SE DE QUE TODOS OS PINOS PASSAM PELAS RESPECTIVAS ABERTURAS.

**Ferramentas necessárias:** chave de fendas

Os passos de montagem estão numerados de 1 a 6. Utilize as suas descrições abaixo, juntamente com a ilustração com o mesmo número.

### 1 - INSTALAÇÃO DOS BRAÇOS DE BASE

Insira os braços esquerdo e direito da base **(a)** no painel de controlo **(b)** de modo a que os orifícios dos parafusos coincidam.

Fixar com um parafuso em ambos os lados, como indicado na figura.

**Nota:** Os parafusos devem ser apertados no lado inferior do painel de controlo.

### 2 - INSTALAÇÃO DA ESTRUTURA DO BANCO

Empurre os pinos do tubo superior **(a)** e insira-os no orifício do conetor **(c)** até ouvir um som de "clique" e os pinos aparecerem nos orifícios. Da mesma forma, instale o tubo inferior **(b)** no elemento **(c)**.

### 3 - COLOCAÇÃO DO ASSENTO EM TECIDO E DA ALMOFADA DE CABEÇA

Coloque o assento de tecido no tubo superior e depois no tubo inferior. Aperte as correias por baixo do tubo. Coloque a almofada para a cabeça na parte superior do assento de tecido e prenda-a com a correia **(e)**.

### 4 - MONTAGEM E DESMONTAGEM DA ESTRUTURA DO BANCO

#### a) Montagem:

Introduza o eixo da armação na abertura do painel de controlo e pressione até ouvir um "clique" e ficar fixo.

**IMPORTANTE!** Certifique-se de que o quadro está bem fixo à base, tentando puxá-lo para fora.

#### b) Remoção:

Premir o botão na parte interior do painel de controlo e, ao mesmo tempo, puxar o quadro para fora.

### 5 - FIXAR E RETIRAR O DOSSEL COM REDE E PELUCHES

#### Fixação:

Colocar a capota nos tubos e pressionar para encaixar os cliques (2) dos dois lados. Fixar a capota na parte superior da armação (3) e a rede na parte inferior (4).

**Desmontagem:** repetir as acções descritas na ordem inversa.

## 6 - REGULAÇÃO DA RECLINAÇÃO DO ENCOSTO

O encosto do banco pode ser reclinado em 3 posições.

Premir simultaneamente os dois botões (g) e deslocar o encosto para cima ou para baixo. Quando a posição estiver fixa, pode ouvir um "clique".

**ATENÇÃO!** NÃO ALTERE A RECLINAÇÃO ENQUANTO HOUVER UMA CRIANÇA NO BERÇO!

## 7 - ARNÊS DE SEGURANÇA (SISTEMA DE RETENÇÃO PARA CRIANÇAS)


Colocar a criança no produto e apertar o cinto no cinto. Quando estiver fixo, ouvirá um "clique".

Para desapertar o cinto de segurança, prima a fivela com dois dedos e desligue os cintos.

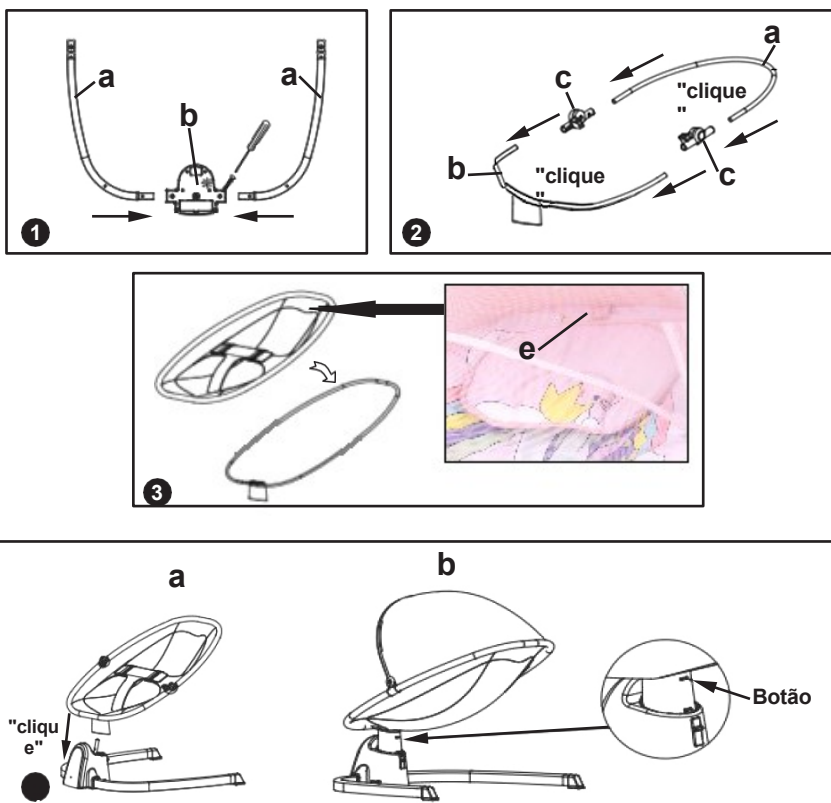
Os cintos não devem ser torcidos. Ajustar o comprimento dos cintos para que fiquem bem ajustados ao corpo da criança.

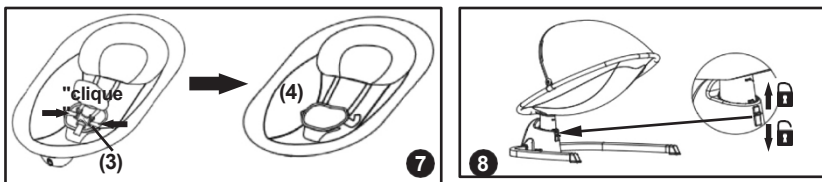
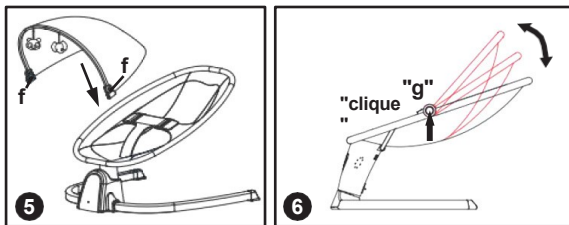
**IMPORTANTE!** Verificar regularmente se os cintos não estão gastos ou danificados e se as fivelas de plástico estão em boas condições.

## 8 - FUNÇÃO DE BERÇO

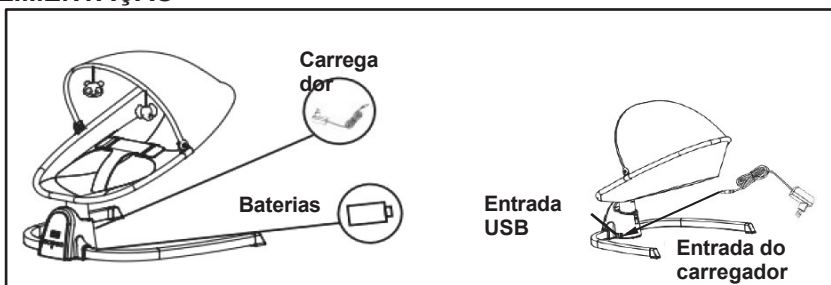
Deslocar a corredeira para baixo para libertar a base do assento e engatar a função de berço .

Deslocar o cursor para cima para fixar o suporte na posição de repouso .





## FONTE DE ALIMENTAÇÃO



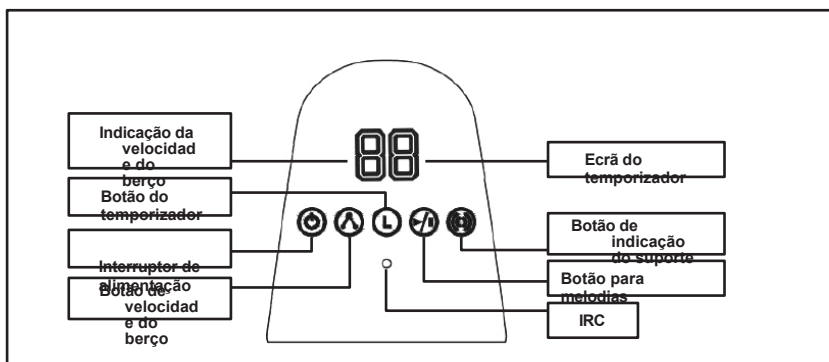
**Fonte de alimentação com adaptador (Entrada do adaptador)** - Entrada AC 100-240V - 50/60Hz e saída DC 5-6V/1A.

Ligar a ponta do carregador à entrada do carregador e a ficha à tomada eléctrica.

### **Fonte de alimentação com pilhas. Colocar as pilhas**

Desapertar com a chave de fendas (1) e retirar a tampa do compartimento das pilhas. Introduzir 4 pilhas do tipo AA/1,5V (LR6), mantendo a polaridade indicada. Fixar o compartimento das pilhas com a tampa e apertar o parafuso.

## CONTROLO E CAIXA DE MÚSICA



### Interruptor de alimentação

Prima o interruptor de alimentação, o visor apresenta 00, indicando que a alimentação está ligada. Prima novamente o interruptor de alimentação para desligar a alimentação.

### Botão de velocidade do berço

Premindo o botão, pode escolher entre 5 velocidades de berço - desde a paragem até um aumento gradual da velocidade (**00, 01, 02, 03, 04, 05**). A velocidade atual corresponde ao que está escrito no indicador luminoso do visor.

### Botão do temporizador (seleção da duração do berço - 8, 15 e 30 minutos)

Ao premir pela primeira vez, o visor indica 08, o que corresponde a uma duração do berço de 8 min. Premir duas vezes e o visor indica **15**, o que corresponde à duração do berço de 15 min. Ao premir o botão três vezes, o visor indica **30**, o que corresponde a uma duração do berço de 30 min.

Depois de decorrido o tempo selecionado, todas as funções do suporte serão desactivadas e este permanecerá no modo de espera.

### Botão para melodias

Prima uma vez para reproduzir uma melodia. Prima novamente para reproduzir a melodia seguinte. Premir continuamente o botão para alterar o volume do som. Solte o botão para manter o volume selecionado.

Premir o botão continuamente (cerca de 8 s), para desligar a música.

Ligue o dispositivo USB à entrada USB e prima o botão para melodias.

As melodias podem ser reproduzidas a partir do dispositivo USB.

### Botão para ligar/desligar automaticamente a função de berço

Prima o botão para ativar a função "ligar/desligar automaticamente a função de berço". O visor mostra **03**. Quando a criança adormece, o berço fica em repouso (a função de berço desliga-se) e entra no modo de reconhecimento. Quando a criança acorda, a função de berço liga-se automaticamente à velocidade de balanço **03**.

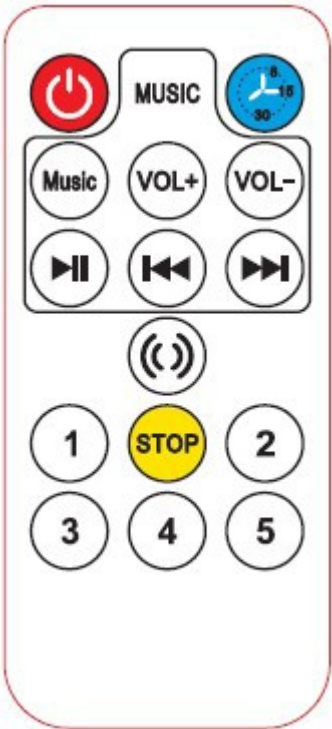












### Indicador luminoso IRC

Indicador luminoso para receber o comando do controlo remoto.



## CONTROLO REMOTO

**CUIDADO!** PARA SER UTILIZADO APENAS POR ADULTOS!  
**CUIDADO!** O CONTROLO REMOTO NÃO É UM BRINQUEDO!

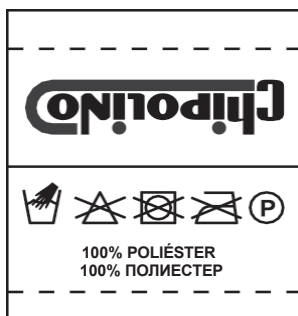
		Botão ON/OFF	
		Temporizador para o berço люлеене - 8/15/30 min	
		Melodias de berço	
		Aumentar o volume	
		Diminuir o volume	
		Reprodução/Pausa das melodias	
		Melodia anterior	
		Próxima melodia	
			Botões para 5 velocidades do berço
		Botão para ligar/desligar automaticamente a função de berço	
		Parar a função do berço. Prima qualquer botão para ativar novamente o suporte.	
			1 pilha tipo "moeda" CR2025 3V

## CUIDADOS E MANUTENÇÃO

- ❖ Limpar as peças de plástico e de metal, a cobertura e os brinquedos com um pano de algodão macio húmido e sabão neutro.
- ❖ Os estofos e a almofada de cabeça podem ser lavados à mão até 30°C com um detergente suave.
- ❖ Não secar na máquina de secar roupa nem utilizar uma máquina de secar roupa!
- ❖ Não deitar água no adaptador ou no painel de controlo! Antes de limpar, desligue a alimentação e desligue o adaptador.
- ❖ Não utilizar detergentes agressivos que contenham partículas abrasivas, amoníaco, lixívia ou álcool.
- ❖ Não colocar outros objectos em cima da cadeira de baloiço, pois isso pode danificar a sua estrutura ou os estofos.
- ❖ Guardar o produto num local limpo e seco. Não expor a espreguiçadeira à luz solar direta, à chuva, à humidade ou a mudanças bruscas de temperatura!

### Assento em tecido:

100% poliéster



### Peluches:

Os brinquedos estão marcados com



**Materiais utilizados:** têxteis, metal, plástico.



---

BULGÁRIA, Plovdiv, 1 Goliámokonarsko Shosse

Str. [www.chipolino.com](http://www.chipolino.com)